

web to date Next Generation

# Tutorial 1: Der einfache Umstieg von web to date Classic auf web to date NG



In diesem Tutorial stellen wir Ihnen nützliche Informationen zum Umstieg von web to date Classic auf web to date Next Generation zur Verfügung.

Da Sie für den Aufbau der neuen, mit **web to date Next Generation** erstellten Webseite entsprechende Zeit benötigen, ist es sinnvoll, diese Version parallel zu der produktiven Webseite auf dem Webserver zu installieren.

Auf diese Weise können Sie parallel an dem Aufbau der neuen Webseite (**web to date NG**) sowie an der derzeit produktiven Webseite (**web to date Classic**) arbeiten.

Um die Aktivität der derzeit produktiven Webseite zu gewährleisten, müssen Sie das neue **web to date NG-Projekt** in ein Unterverzeichnis auf Ihren Webserver installieren.

**Die folgende Schritt-für-Schritt-Anleitung soll Sie dabei unterstützen:**

## Installation des web to date NG-Projektes auf dem Webserver

Nach dem Sie die lokale Installation des Programm vorgenommen haben, rufen Sie über das Startmenü oder der Desktop-Verknüpfung das **Project Central** von **web to date NG** auf.

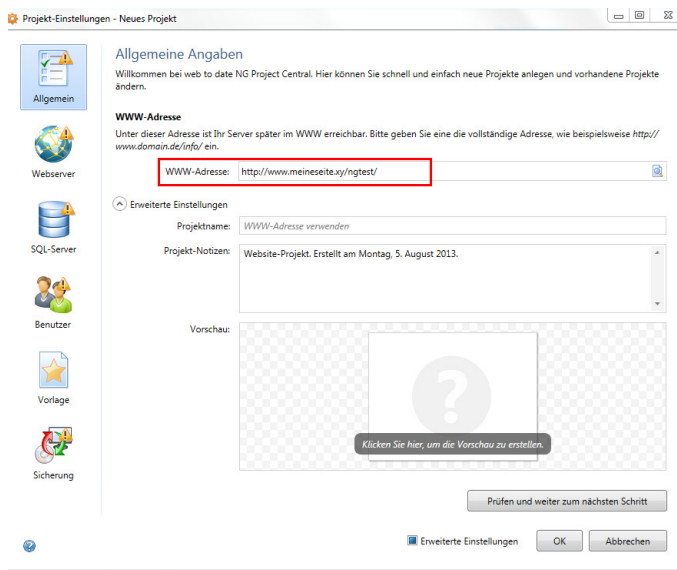
Klicken Sie dort auf die Schaltfläche **Neues Projekt**.

Im folgenden Fenster öffnen sich die **Allgemeinen Einstellungen** des Projekts, die Sie in einzelnen Schritten durchführen können.

Zuerst müssen Sie eine **WWW-Adresse** eingeben, unter der das Projekt zur Bearbeitung über den Webserver aufrufbar ist.

Um die bestehende produktive Webseite nicht zu behindern, geben Sie dort bereits ein beliebiges Unterverzeichnis (z.B. <http://www.meinseseite.xy/ngtest/>) ein. Die Angaben unter den erweiterten Einstellungen sind

optional und können nachträglich noch getätigt werden. Die Möglichkeit das Unterverzeichnis **/ngtest/** auf dem Webserver anzulegen folgt in den weiteren Schritten.



Um zum nächsten Schritt zu gelangen, klicken Sie auf die Schaltfläche **Prüfen und weiter zum nächsten Schritt**.

## FTP-Daten eintragen

Im folgenden Fenster erfolgt nun die Angabe der **FTP-Daten** Ihres Webservers.

Hier können Sie die **FTP-Daten (Server, Benutzername, Passwort)** aus Ihrem **web to date Projekt der Classic-Version** übernehmen.

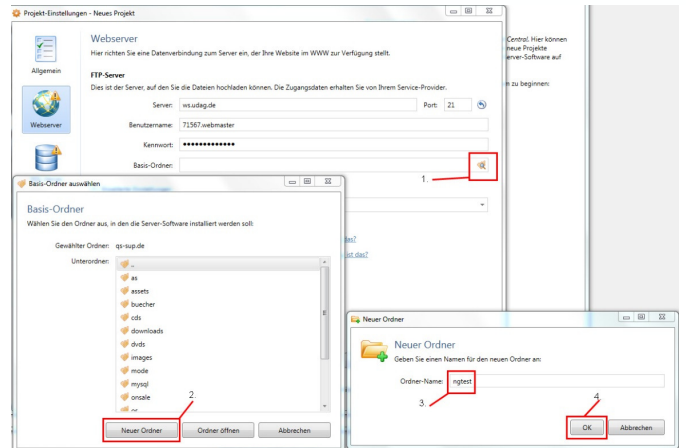
Dort finden Sie die Angaben über den Dialog **Datei / Website- und FTP-Eigenschaften** im Reiter **Veröffentlichen**.

Zur Angabe des o. g. Unterverzeichnisses **/ngtest/** kommt nun die Option **Basis-Ordner** ins Spiel.

Sobald Sie die korrekten FTP-Daten angegeben haben, können Sie über die Schaltfläche **Ordner auswählen** eine Verbindung zum FTP-Server aufbauen und ein neues leeres Unterverzeichnis **/ngtest** anlegen.

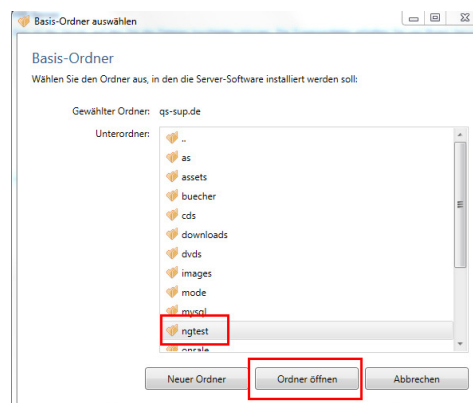
Je nach Provider kann es vorkommen, dass sich die Daten der Webseite in einem bestimmten Domainverzeichnis befinden müssen.

Diese lauten i. d. R. **/public\_html, /httpdocs, /www, /htdocs, /Domainname, /html** etc.). In diesem Fall müssen Sie zuerst in dieses Verzeichnis navigieren und dort das Unterverzeichnis anlegen.



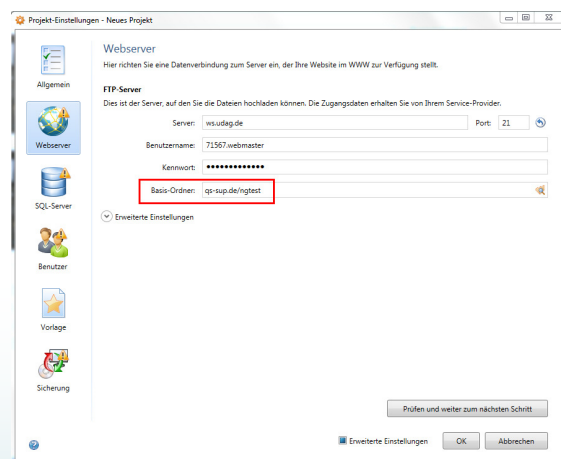
Nachdem Sie das Unterverzeichnis **/ngtest** angelegt haben, markieren Sie dieses Unterverzeichnis und klicken auf die Schaltfläche **Ordner öffnen**.

Das folgende Fenster bestätigen Sie dann mit der Schaltfläche **OK**.



Anschließend wird das Unterverzeichnis **/ngtest/** als **Basis-Ordner** in den **FTP-Einstellungen** übernommen.

So wird sichergestellt, dass das **web to date NG-Project** in dieses spezielle leere Unterverzeichnis installiert wird und somit keinen Einfluss auf Ihre produktive Webseite hat.



## MySQL-Datenbank konfigurieren

Im folgenden Schritt müssen Sie die **Zugangsdaten zu einer MySQL-Datenbank** eingeben.

Sofern Sie in der **Classic Version von web to date** diese schon hinterlegt haben (z. B. beim Einsatz der Plugins **Forum Pro** oder **Feedback**) können Sie auch hier die Daten aus dem Classic-Projekt übernehmen.

Damit auch hier die Inhalte der einzelnen **MySQL-Tabellen** nicht überschrieben werden, müssen Sie lediglich **ein anderes Tabellen-Präfix** angeben.

Hier empfiehlt sich den bereits vorgegebenen Tabellen-Präfix **\_ng** beizubehalten.

Sofern Sie bislang noch **keine MySQL-Datenbank** im Einsatz hatten, müssen Sie über das Webinterface Ihres Providers (**Confixx, Plesk,, Adminpanel, Kundenlogin**) eine **MySQL-Datenbank anlegen** und die entsprechenden Daten in die Felder übertragen.

Projekt-Einstellungen - Neues Projekt

Ihr SQL-Datenbankserver  
web to date speichert die Inhalte der Website in einem MySQL-Datenbankserver. Diesen können Sie hier konfigurieren, die Daten hierzu erhalten Sie von Ihrem Internet-Service-Provider.

MySQL-Datenbankserver

Server: localhost Port: 3306

Benutzername: wa492

Kennwort: [masked]

Datenbankname: wa\_db492

Tabellen-Präfix: ng\_

Prüfen und weiter zum nächsten Schritt

Erweiterte Einstellungen OK Abbrechen

In den weiteren Schritten **Benutzer, Vorlage** und **Sicherung** können Sie selbsterklärend die Administrationsdaten zu Ihrem **web to date NG Projekt** angeben, eine Vorlage auswählen sowie ein lokales Sicherungsverzeichnis zur Wiederherstellung des Projektes angeben.

Abschließend können Sie mit der Schaltfläche **Fertig**, jetzt speichern das Projekt auf Ihrem Webserver installieren.

Nach erfolgreicher Installation des Projekts auf dem Webserver können Sie dieses entweder direkt über den **web to date NG Client** oder über das **web to date Project Central** aufrufen und bearbeiten.

Anmeldung

web to date  
next generation

Herzlich willkommen bei web to date next generation. Um mit Ihrem Projekt arbeiten zu können, müssen Sie sich anmelden. Geben Sie dazu unten Ihre Zugangsdaten ein.

Anmeldename: admin

Kennwort: [masked]

WWW-Adresse: http://www.meineseite.xy/ngtest/

Version 1.0.0.0

Anmelden Abbrechen